

Tabelle 1: FuE-Zahlen der deutschen Wirtschaft 1999 bis 2009 nach Bundesländern

Bundesland, Land	FuE-Personal (Vollzeitäquivalente)						Interne FuE-Aufwendungen (Tsd. €)					
	1999	2001	2003	2005	2007	2009	1999	2001	2003	2005	2007	2009
Baden-Württemberg	69.854	71.868	76.456	82.376	87.629	88.581	8.662.664	9.434.170	9.750.234	10.966.266	12.758.751	12.995.127
Bayern	71.757	76.665	73.360	76.061	71.684	75.514	7.565.790	8.682.146	9.090.194	9.200.504	9.588.218	10.056.071
Berlin	13.471	15.568	12.330	10.698	9.654	10.760	1.410.208	1.766.009	1.575.263	1.473.077	1.184.456	1.365.286
Brandenburg	2.837	2.467	1.616	1.620	2.064	2.106	234.729	241.688	157.632	140.472	172.292	186.024
Bremen	2.252	2.304	2.482	1.824	1.881	1.838	225.503	239.852	329.733	225.229	233.195	243.393
Hamburg	6.146	5.055	6.091	5.984	6.519	7.113	755.625	582.557	863.986	933.502	992.433	1.074.557
Hessen	36.294	31.795	29.965	30.147	34.520	35.366	3.699.683	3.748.986	4.173.611	4.236.382	4.609.007	5.172.684
Mecklenburg-Vorpommern	636	646	930	950	1.281	1.822	32.938	52.516	81.612	96.577	133.332	195.953
Niedersachsen	21.886	23.682	22.617	22.461	24.966	23.801	2.793.215	3.207.749	3.835.300	2.870.784	3.570.171	3.646.006
Nordrhein-Westfalen	44.666	43.127	41.396	41.968	46.562	49.381	5.002.679	5.056.112	5.136.260	5.375.678	5.961.892	6.429.012
Rheinland-Pfalz	14.594	11.678	11.256	10.077	11.803	12.447	1.547.336	1.354.206	1.208.430	1.185.585	1.443.274	1.572.309
Saarland	896	860	951	864	1.240	1.364	85.002	95.858	100.995	89.977	132.480	144.025
Sachsen	11.496	11.057	9.211	9.393	11.208	10.770	844.549	935.282	847.399	915.416	1.246.222	1.089.789
Sachsen-Anhalt	2.470	1.913	1.701	1.991	2.221	2.474	176.306	145.095	130.593	161.463	176.297	214.540
Schleswig-Holstein	2.801	3.319	3.038	3.217	3.540	3.897	278.497	341.488	321.657	356.358	382.476	412.898
Thüringen	4.636	5.253	4.675	4.873	5.081	5.258	307.734	448.153	425.993	423.761	450.220	476.931
Deutschland	306.693	307.257	298.073	304.503	321.853	332.491	33.622.457	36.331.866	38.028.893	38.651.032	43.034.717	45.274.605

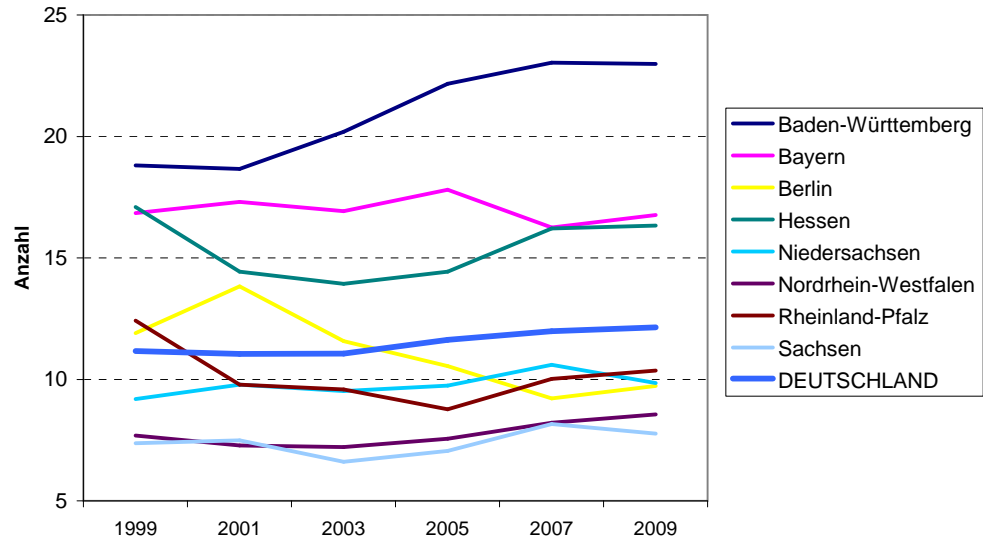
Quelle: Stifterverband Wissenschaftsstatistik

Tabelle 2: FuE-Intensität der deutschen Wirtschaft 1999 bis 2009 nach Bundesländern

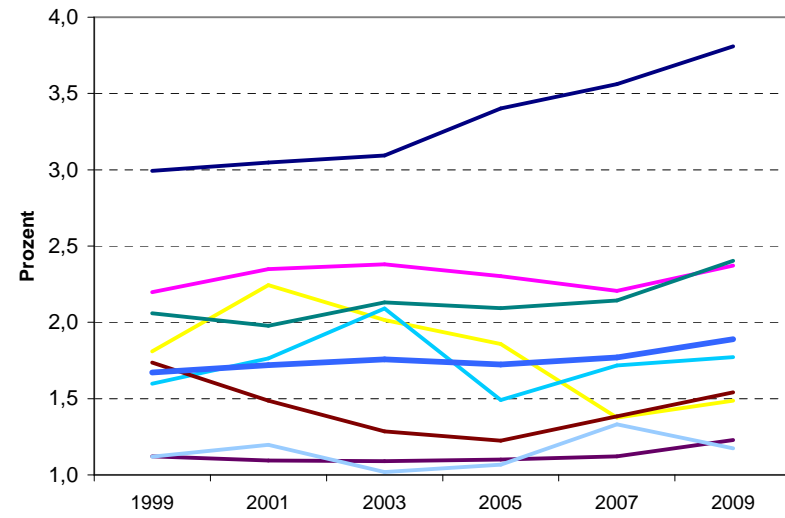
Bundesland, Land	FuE-Personal je 1.000 Sozialversicherungspflichtig Beschäftigte (Anzahl)						Anteil der FuE-Aufwendungen am BIP (%)					
	1999	2001	2003	2005	2007	2009	1999	2001	2003	2005	2007	2009
Baden-Württemberg	18,8	18,7	20,2	22,2	23,0	23,0	3,0	3,0	3,1	3,4	3,6	3,8
Bayern	16,8	17,3	16,9	17,8	16,2	16,8	2,2	2,3	2,4	2,3	2,2	2,4
Berlin	11,9	13,8	11,6	10,6	9,2	9,7	1,8	2,2	2,0	1,9	1,4	1,5
Brandenburg	3,4	3,2	2,2	2,3	2,8	2,9	0,5	0,5	0,3	0,3	0,3	0,3
Bremen	8,0	8,0	8,8	6,8	6,7	6,5	1,1	1,1	1,4	0,9	0,9	0,9
Hamburg	8,3	6,5	8,1	8,1	8,4	8,8	1,1	0,8	1,1	1,2	1,2	1,3
Hessen	17,1	14,4	13,9	14,4	16,2	16,3	2,1	2,0	2,1	2,1	2,1	2,4
Mecklenburg-Vorpommern	1,1	1,1	1,8	1,9	2,5	3,5	0,1	0,2	0,3	0,3	0,4	0,6
Niedersachsen	9,2	9,8	9,5	9,7	10,6	9,9	1,6	1,8	2,1	1,5	1,7	1,8
Nordrhein-Westfalen	7,7	7,3	7,2	7,6	8,2	8,6	1,1	1,1	1,1	1,1	1,1	1,2
Rheinland-Pfalz	12,4	9,8	9,6	8,8	10,0	10,4	1,7	1,5	1,3	1,2	1,4	1,5
Saarland	2,6	2,4	2,7	2,5	3,6	4,0	0,4	0,4	0,4	0,3	0,4	0,5
Sachsen	7,4	7,5	6,6	7,1	8,2	7,8	1,1	1,2	1,0	1,1	1,3	1,2
Sachsen-Anhalt	2,8	2,4	2,2	2,8	3,0	3,3	0,4	0,3	0,3	0,3	0,3	0,4
Schleswig-Holstein	3,5	4,1	3,8	4,2	4,5	4,8	0,4	0,5	0,5	0,5	0,5	0,6
Thüringen	5,5	6,6	6,3	6,9	7,0	7,3	0,8	1,1	1,0	0,9	0,9	1,0
DEUTSCHLAND	11,2	11,0	11,1	11,6	12,0	12,1	1,7	1,7	1,8	1,7	1,8	1,9

Quellen: Stifterverband Wissenschaftsstatistik, Bundesagentur für Arbeit, Arbeitskreis Volkswirtschaftliche Gesamtrechnungen der Länder

Grafik 1: FuE-Personal je 1.000 SV-Beschäftigte
in Deutschland und ausgewählten Bundesländern 1999-2009



Grafik 2: Anteil der FuE-Aufwendungen am BIP
in Deutschland und ausgewählten Bundesländern 1999-2009



Quellen: Stifterverband Wissenschaftsstatistik, Bundesagentur für Arbeit, Arbeitskreis Volkswirtschaftliche Gesamtrechnungen der Länder